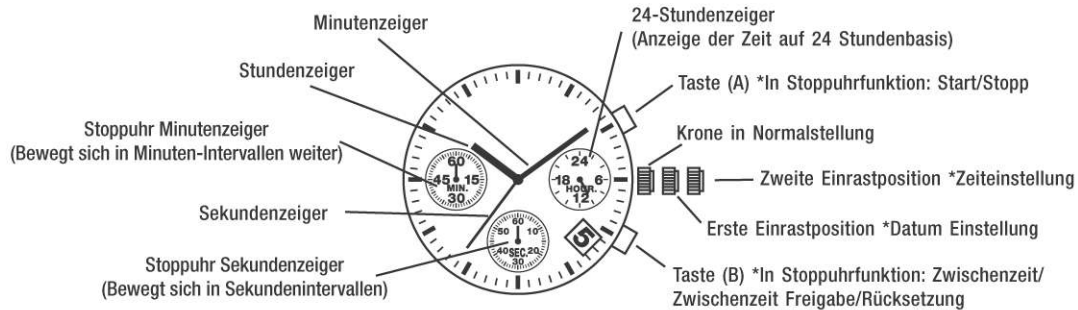


# <<BEDIENUNGSANLEITUNG -- VD 53 B>>

## ANZEIGE UND FUNKTIONEN DER KRONE/BEDIENTASTEN



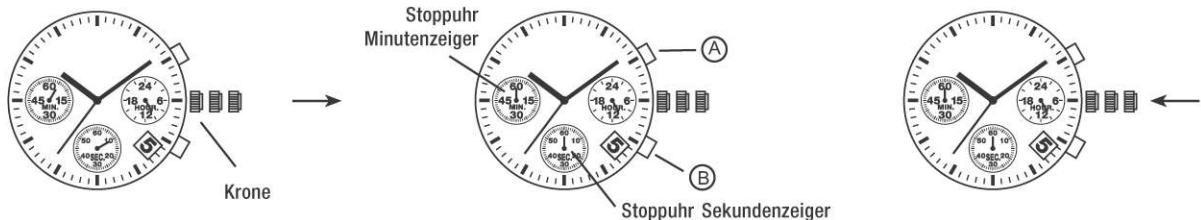
\* Das gemessene Zeitintervall wird von den Stoppuhrzeigern angezeigt, die sich unabhängig von den mittleren Zeigern und dem 24-Stundenzeiger bewegen.

## EINSTELLEN DER POSITIION DER STOPPUHR-ZEIGER

Überprüfen Sie ob sich die Sekunden- und Minutenzeiger der Stoppuhr vor der Einstellung der Zeit in der "0"-Stellung (12-Uhr) befinden. Betätigen Sie die Tasten in der folgenden Reihenfolge während die Stoppuhr in Einsatz ist, um eine Rücksetzung der Zeiger in die "0" - Stellung durchzuführen. (Für Einzelheiten beachten Sie bitte den Abschnitt "DER EINSATZ DER STOPPUHR".)

Während die Stoppuhr läuft: (A) → (B)  
 Während die Stoppuhr angehalten ist: (B)  
 Wenn eine Zwischenzeit angezeigt wird: (B) → (A) → (B)

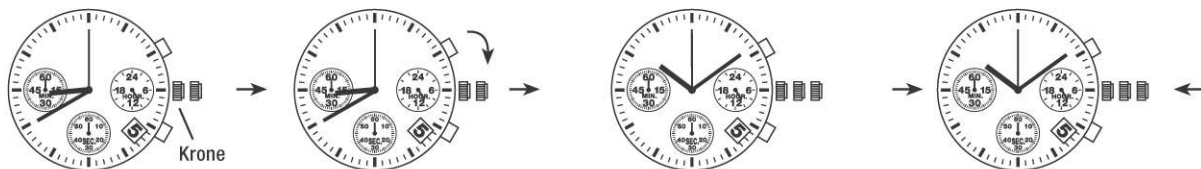
\* Falls einer der Stoppuhrzeiger nicht in der "0"-Stellung ist, dann führen Sie bitte eine Rücksetzung wie folgt aus:



1. Ziehen Sie die Krone in die zweite Einrastposition heraus.
2. Betätigen Sie Taste (A) oder (B), um eine Rücksetzung der Sekunden- und Minutenzeiger der Stoppuhr in die "0" - Stellung auszuführen.  
 \* Durch Betätigen von Taste (A) bewegen sich die Zeiger im Gegenuhrzeigersinn.  
 \* Durch Betätigen von Taste (B) bewegen sich die Zeiger im Uhrzeigersinn.
3. Drücken Sie die Krone wieder in die Normalstellung zurück.

## ZEIT EINSTELLUNG

\* Überprüfen Sie vor der Einstellung der Zeit, ob die Stoppuhr angehalten wurde.



1. Ziehen Sie die Krone in die erste Einrastposition heraus.
2. Drehen Sie die Krone im Uhrzeigersinn, bis das Datum des vorherigen Tages erscheint.
3. Ziehen Sie die Krone in die zweite Einrastposition heraus, während sich der Sekundenzeiger in der 12-Uhr-Stellung befindet. Der Zeiger hält nun sofort an, und Sie können nun die Stunden- und Minutenzeiger durch Drehen der Krone vorwärts einstellen. (Überprüfen Sie die korrekte Einstellung des 24-Stundenzeigers.)  
 \* Während die Krone in der zweiten Einrastposition ist: Betätigen Sie keine Taste. Andernfalls bewegen sich die Stoppuhrzeiger.
4. Drücken Sie die Krone auf ein Zeitsignal hin wieder in die Normalstellung zurück.

\* Stellen Sie das Datum nicht zwischen 9:00 PM und 1:00 AM ein. Andernfalls kann es sein, dass das Datum nicht korrekt eingestellt wird. Falls Sie die das Datum doch einmal während dieses Zeitintervalls einstellen müssen, dann sollten Sie zuerst eine Uhrzeit außerhalb dieses Zeitintervalls einstellen, und nach der Einstellung des korrekten Datums wieder die aktuelle Zeit einstellen.

# <<BEDIENUNGSANLEITUNG -- VD 53 B>>

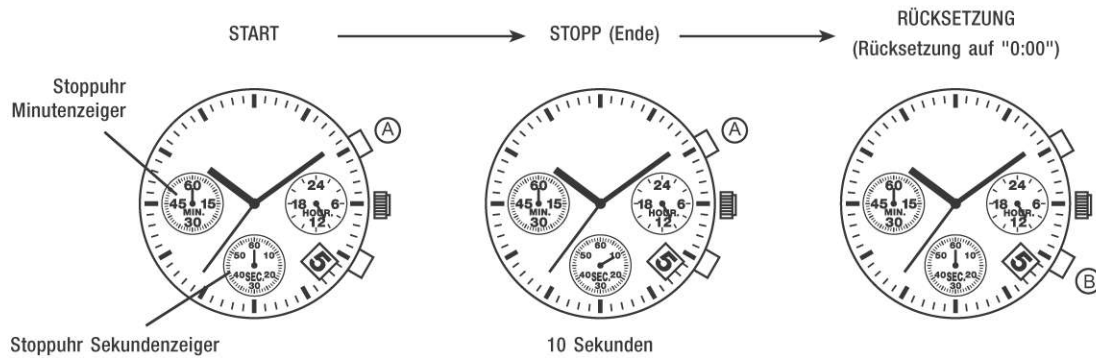
## DER EINSATZ DER STOPPUHR

\* Das gemessene Zeitintervall wird von den Stoppuhrzeigern angezeigt, die sich unabhängig von den mittleren Zeigern und dem 24 - Stundenzeiger bewegen.

\* Die Stoppuhr kann ein Zeitintervall von bis zu 60 Minuten messen.

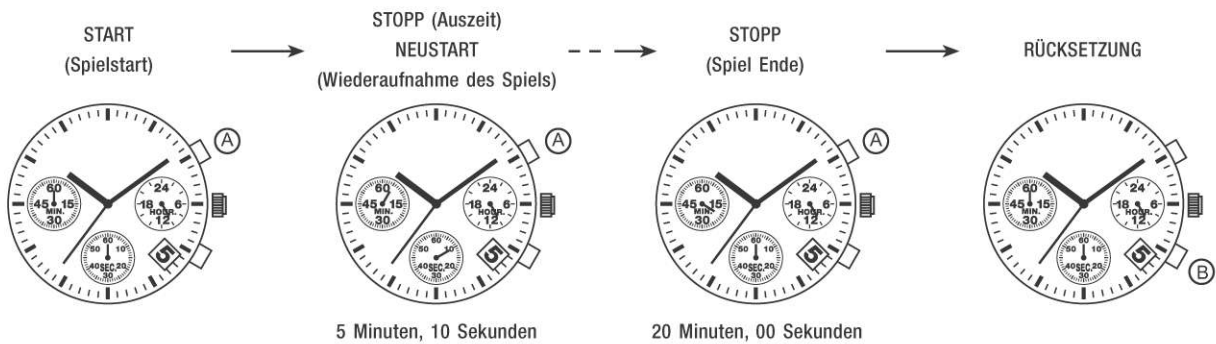
(Standard-Zeitmessung)

Beispiel: 100 Wettlauf (Betätigen Sie die Tasten in der folgenden Reihenfolge: (A) → (A) → (B) )



(Akumulative Zeitmessung)

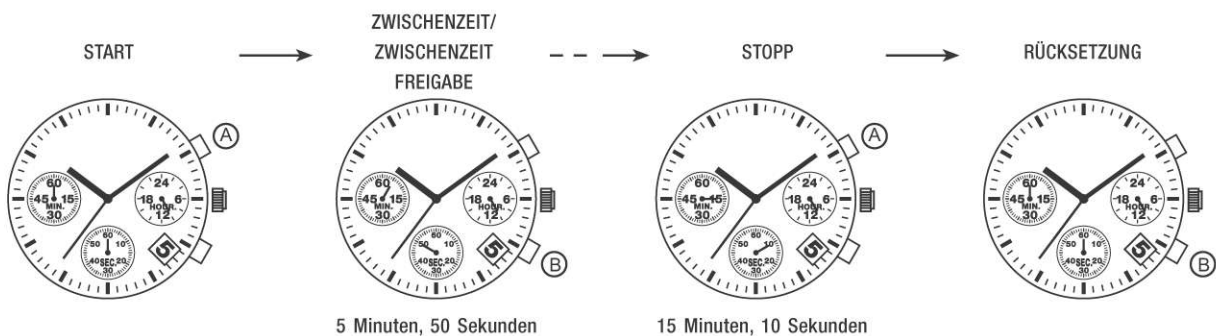
Beispiel: Basketball (Betätigen Sie die Tasten in der folgenden Reihenfolge: (A) → (A) / (A) → ..... → (A) → (B) )



\* Neustart und Anhalten der Stoppuhr können beliebig oft durch Betätigen von Taste (A) wiederholt werden.

(Zwischenzeitmessung)

Beispiel: 5000 Meter Wettlauf (Betätigen Sie die Tasten in der folgenden Reihenfolge: (A) → (B) / (B) → ..... → (A) → (B) )



\* Die Zwischenzeitmessung und die Freigabe der Zwischenzeit können beliebig oft durch Betätigen von Taste (B) wiederholt werden.